

全国企业年金基金业务数据摘要

2024年二季度

人力资源社会保障部社会保险基金监管局

2024年8月

Table of Contents

目录

1. 2024 年二季度全国企业年金基本情况一览表	2
2. 2024 年二季度全国企业年金基金投资收益率情况表	3
3. 2024 年上半年全国企业年金基金投资收益率情况表	4
4. 2024 年上半年全国企业年金基金投资组合收益率分布情况表 ...	5
5. 2024 年上半年分地区企业年金情况表	6
6. 2024 年二季度企业年金基金管理机构业务情况表	8
表 1.2024 年二季度企业年金基金法人受托管理情况	8
表 2.2024 年二季度企业年金基金账户管理情况	9
表 3.2024 年二季度企业年金基金托管情况	10
表 4.2024 年二季度企业年金基金投资管理情况	11
7. 2024 年二季度集合计划管理情况表	13
8. 资料来源及说明	18

1. 2024 年二季度全国企业年金基本情况一览表

1. 总体情况	
建立企业（个）	152,599
参加职工（万人）	3,209.56
积累基金（亿元）	33,929.92
2. 建立计划情况	
建立计划数（个）	1,916
单一计划	1,837
法人受托	1,748
理事会	89
集合计划	61
其他计划	18
3. 投资管理情况	
投资资产净值（亿元）	33,609.57
建立组合数（个）	5,733
本季度投资收益（亿元）	326.30
本年以来累计收益（亿元）	620.65
本季度加权平均收益率（%）	1.00
本年以来加权平均收益率（%）	1.95
4. 待遇领取情况	
本季度领取人数（万人）	260.99
一次性领取	2.69
分期领取	258.30
本季度领取金额（亿元）	267.06
一次性领取	17.78
分期领取	249.28

注：1. 其他计划是指过渡计划。

2. 投资管理情况包括投资管理人管理的投资组合及受托人管理的受托直投组合。

3. 本季度加权平均收益率计算的样本为投资运作满本季度的投资组合，计算方法为样本组合收益率的规模加权，以期初和期末平均资产规模为权重；各组合收益率为单位净值增长率。本年以来加权平均收益率以本年1月1日以前投资运作的组合为样本，以上年末和本年一、二季度末平均资产规模为权重。

4. 分期领取人数指统计期间符合企业年金待遇领取条件并实行分期领取的人数，期间内同一人多次领取的只计为1人，不重复计算。

5. 本摘要中部分数据因四舍五入的原因，存在分项加总与合计不等的情况。

2. 2024年二季度全国企业年金基金投资收益率情况表

计划类型	组合类型	样本组合数 (个)	样本期末资产金额 (亿元)	本季度加权平均 收益率(%)
单一计划	固定收益类	1,171	2,762.74	1.10
	含权益类	4,015	27,196.13	0.99
	合计	5,186	29,958.87	1.00
集合计划	固定收益类	108	1,659.09	1.22
	含权益类	205	1,682.34	0.92
	合计	313	3,341.43	1.07
其他计划	固定收益类	11	6.27	1.40
	含权益类	9	15.69	0.99
	合计	20	21.96	1.11
全部	固定收益类	1,290	4,428.10	1.15
	含权益类	4,229	28,894.16	0.98
	合计	5,519	33,322.26	1.00

- 注：1. 样本为投资运作满本季度的所有组合，包括投资管理人管理的投资组合及受托人管理的受托直投组合。
 2. 计划类型中其他计划是指过渡计划。
 3. 组合类型按是否含权益类投资标的分为固定收益类和含权益类，以期初合同或备忘录为准，明确约定不能投资权益类的组合为固定收益类；没有明确约定或期间发生类别变动的，都为含权益类。
 4. 收益率计算方法为符合条件样本组合收益率的规模加权，以期初和期末平均资产规模为权重；组合收益率为单位净值增长率；合计项供参考使用。

3. 2024 年上半年全国企业年金基金投资收益率情况表

计划类型	组合类型	样本组合数 (个)	样本期末资产金额 (亿元)	上半年加权平均 收益率(%)
单一计划	固定收益类	1,126	2,703.77	2.10
	含权益类	3,875	26,923.83	1.94
	合计	5,001	29,627.60	1.95
集合计划	固定收益类	107	1,659.06	2.19
	含权益类	200	1,679.66	1.65
	合计	307	3,338.72	1.91
其他计划	固定收益类	11	6.27	2.50
	含权益类	9	15.69	1.23
	合计	20	21.96	1.60
全部	固定收益类	1,244	4,369.11	2.14
	含权益类	4,084	28,619.17	1.92
	合计	5,328	32,988.28	1.95

注：1. 样本为本年1月1日以前正式投资运作的投资组合，包括投资管理人管理的投资组合及受托人管理的受托直投组合。

2. 其他计划是指过渡计划。

3. 组合类型按是否含权益类投资标的分为固定收益类和含权益类，以期初合同或备忘录为准，明确约定不能投资权益类的组合为固定收益类；没有明确约定或期间发生类别变动的，都为含权益类。

4. 收益率计算方法为符合条件样本组合收益率的规模加权，以上年末和本年一、二季度末平均资产规模为权重；组合收益率为单位净值增长率；合计项供参考使用。

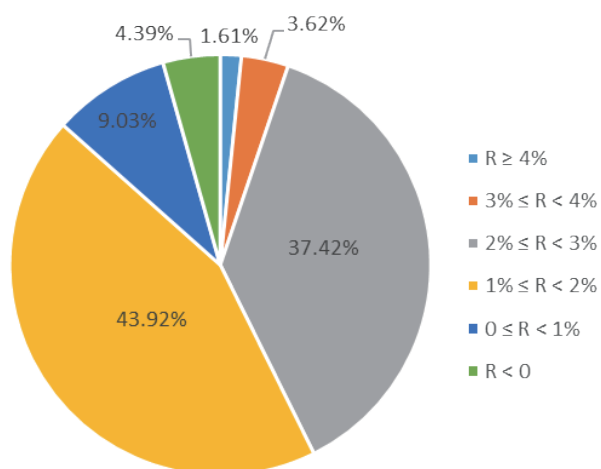
4. 2024 年上半年全国企业年金基金投资组合 收益率分布情况表

组合收益率 (R)	样本组合数 (个)	样本组合数占比 (%)	样本期末资产金额 (亿元)	样本期末资产金额占比 (%)
$R \geq 4\%$	86	1.61	2,044.09	6.20
$3\% \leq R < 4\%$	193	3.62	1,752.43	5.31
$2\% \leq R < 3\%$	1,994	37.42	12,024.87	36.45
$1\% \leq R < 2\%$	2,340	43.92	12,771.95	38.72
$0 \leq R < 1\%$	481	9.03	3,047.70	9.24
$R < 0$	234	4.39	1,347.23	4.08
合计	5,328	100	32,988.28	100

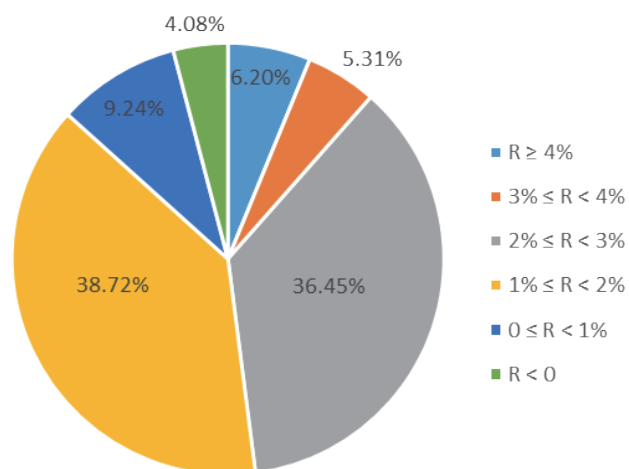
- 注：1. 样本为本年 1 月 1 日以前正式投资运作的组合，包括投资管理人管理的投资组合及受托人管理的受托直投组合。
2. 样本组合数和样本期末资产金额是指收益率在该区间的样本组合个数和这些组合期末资产净值之和。
3. 组合收益率 R 的计算方法为单位净值增长率。

附：

收益率区间投资组合数 占比饼状图



收益率区间期末资产金额 占比饼状图



5. 2024 年上半年分地区企业年金情况表

序号	备案地	企业账户数 (个)	职工账户数 (人)	资产金额 (万元)
1	北京市	6,849	1,140,234	13,024,755.08
2	天津市	2,257	270,690	2,325,531.19
3	河北省	2,185	456,974	3,774,108.39
4	山西省	2,416	781,073	6,572,490.09
5	内蒙古自治区	2,379	350,805	2,810,465.74
6	辽宁省	2,506	392,285	2,824,008.57
7	吉林省	1,259	173,163	1,673,914.06
8	黑龙江省	1,701	218,288	1,677,091.64
9	上海市	11,522	1,627,162	14,055,743.76
10	江苏省	6,760	844,699	9,280,125.46
11	浙江省	5,865	668,654	7,640,979.41
12	安徽省	4,615	670,133	6,191,781.74
13	福建省	3,898	458,404	5,661,138.33
14	江西省	2,731	342,838	3,047,835.98
15	山东省	6,249	1,103,341	8,723,337.78
16	河南省	2,851	727,467	4,609,865.24
17	湖北省	2,869	430,578	4,685,413.58
18	湖南省	2,168	389,820	3,886,838.66
19	广东省	8,191	1,072,655	9,597,479.03
20	广西壮族自治区	4,328	322,421	2,162,795.06

序号	备案地	企业账户数 (个)	职工账户数 (人)	资产金额 (万元)
21	海南省	741	54,776	393,366.29
22	四川省	5,199	643,731	6,133,071.49
23	重庆市	1,856	309,228	2,247,039.54
24	贵州省	1,865	350,288	2,996,483.19
25	云南省	2,601	359,738	3,688,804.46
26	西藏自治区	91	17,902	197,626.74
27	陕西省	2,344	713,938	6,563,358.58
28	甘肃省	1,291	267,647	2,312,306.67
29	青海省	511	83,523	636,093.12
30	宁夏回族自治区	838	60,279	595,166.64
31	新疆维吾尔自治区	2,680	213,285	1,729,287.32
32	新疆生产建设兵团	344	27,024	230,704.16
33	大连市	1,718	78,658	415,493.06
34	青岛市	2,949	161,010	982,831.23
35	宁波市	642	90,241	540,326.89
36	厦门市	10,440	247,122	1,212,772.93
37	深圳市	2,688	788,093	5,320,087.95
38	人力资源社会保障部	30,202	15,187,480	188,878,708.22
39	合计	152,599	32,095,647	339,299,227.27

注：1. 本表统计按照分级管理和属地原则，人力资源社会保障部一栏统计在人社部备案的单一计划，各省（区、市）统计在该地备案的单一计划及参加集合计划的当地企业；单一计划以计划登记号（备案所在省份）划分，集合计划以企业注册地划分。

2. 企业账户数、职工账户数、资产金额均为期末数。

6. 2024 年二季度企业年金基金管理机构业务情况表

表 1.2024 年二季度企业年金基金法人受托管理情况

企业年金基金管理机构	企业数 (个)	职工数 (人)	受托管理资产 金额(万元)	# 计划直投养老金 产品资产净值 (万元)
中信信托有限责任公司	199	195,679	4,063,259.59	—
平安养老保险股份有限公司	27,692	5,316,615	51,364,623.07	675,957.38
太平养老保险股份有限公司	13,710	1,990,090	18,024,168.54	160,359.45
建信养老金管理有限责任公司	6,452	1,565,077	15,566,039.59	176,369.87
中国工商银行股份有限公司	12,115	3,148,610	30,382,485.62	363,152.69
招商银行股份有限公司	1,036	247,424	1,824,143.89	—
长江养老保险股份有限公司	9,686	1,662,734	15,317,945.26	87,799.30
中国人寿养老保险股份有限公司	37,855	7,849,348	75,766,879.54	1,854,407.20
泰康养老保险股份有限公司	10,631	2,235,617	21,133,262.21	278,577.64
中国银行股份有限公司	1,526	477,333	5,912,812.54	—
中国农业银行股份有限公司	11,210	989,745	10,352,314.50	—
中国人民养老保险有限责任公司	1,383	372,447	2,602,359.11	—
合计	133,495	26,050,719	252,310,293.46	3,596,623.53

表 2.2024 年二季度企业年金基金账户管理情况

企业年金基金管理机构	企业账户数 (个)	个人账户数 (个)
中国工商银行股份有限公司	53,524	13,295,148
交通银行股份有限公司	8,942	1,391,982
上海浦东发展银行股份有限公司	2,283	270,417
招商银行股份有限公司	8,321	2,214,604
中国光大银行股份有限公司	4,179	817,141
中信银行股份有限公司	1,117	340,061
华宝信托有限责任公司	431	253,834
新华养老保险股份有限公司	303	31,809
建信养老金管理有限责任公司	14,871	3,859,765
中国民生银行股份有限公司	1,123	259,753
中国银行股份有限公司	17,070	4,372,503
中国人寿养老保险股份有限公司	16,380	2,561,182
泰康养老保险股份有限公司	1,336	298,819
平安养老保险股份有限公司	1,287	519,873
长江养老保险股份有限公司	6,409	1,065,535
太平养老保险股份有限公司	615	89,852
中国农业银行股份有限公司	14,098	444,531
中国人民养老保险有限责任公司	310	8,838
合计	152,599	32,095,647

表 3.2024 年二季度企业年金基金托管情况

企业年金基金管理机构	托管资产金额 (万元)
中国工商银行股份有限公司	108,696,751.18
中国建设银行股份有限公司	63,668,292.98
中国银行股份有限公司	49,590,429.48
交通银行股份有限公司	16,195,262.75
招商银行股份有限公司	24,768,614.77
中国光大银行股份有限公司	13,097,790.79
中信银行股份有限公司	18,260,593.01
上海浦东发展银行股份有限公司	12,975,850.10
中国农业银行股份有限公司	26,172,256.25
中国民生银行股份有限公司	5,873,385.96
合计	339,299,227.27

表 4.2024 年二季度企业年金基金投资管理情况

企业年金基金 管理机构	组合数 (个)	组合资产金额 (万元)	上半年加权平均收益率(%)					
			单一计划		集合计划		其他计划	
			固定收益 类组合	含权益 类组合	固定收益 类组合	含权益 类组合	固定收益 类组合	含权益 类组合
海富通基金 管理有限公司	107	7,711,011.24	2.62	1.96	1.82	0.98	—	—
华夏基金管理 有限公司	146	12,161,835.07	2.08	1.61	2.29	1.42	—	—
南方基金管理 股份有限公司	291	22,478,368.21	1.55	1.10	1.65	0.95	—	—
易方达基金 管理有限公司	406	27,877,068.89	2.88	1.89	2.26	1.81	—	—
嘉实基金管理 有限公司	85	8,165,626.65	0.69	0.66	1.69	0.03	—	—
招商基金管理 有限公司	77	7,690,176.38	1.71	1.86	2.40	1.94	—	—
富国基金管理 有限公司	164	10,246,124.34	2.09	0.99	1.72	0.75	—	—
博时基金管理 有限公司	88	5,724,251.67	2.06	1.84	1.52	2.59	—	—
银华基金管理 股份有限公司	30	865,943.95	-1.33	2.06	—	1.20	—	—
中国国际金融 股份有限公司	93	7,236,425.23	2.14	1.07	1.90	-0.58	—	—
中信证券股份 有限公司	187	12,302,372.89	2.91	1.99	3.11	2.48	—	—
华泰资产管理 有限公司	157	9,729,127.23	3.07	1.35	2.79	0.06	—	—

企业年金基金管理 机构	组合数 (个)	组合资产金额 (万元)	上半年加权平均收益率(%)					
			单一计划		集合计划		其他计划	
			固定收益 类组合	含权益 类组合	固定收益 类组合	含权益 类组合	固定收益 类组合	含权益 类组合
平安养老保险 股份有限公司	577	30,212,569.48	2.03	1.84	2.03	1.29	2.73	-0.34
太平养老保险 股份有限公司	217	6,769,475.43	2.18	1.76	2.16	2.09	1.93	1.81
国泰基金管理 有限公司	143	7,385,047.28	1.86	1.32	2.19	1.03	—	—
工银瑞信基金 管理有限公司	266	26,232,764.30	2.22	4.62	2.58	4.34	—	—
泰康资产管 理有限公司	907	57,010,537.61	1.83	2.12	2.23	2.22	—	1.47
长江养老保险 股份有限公司	211	13,960,813.86	2.30	2.23	2.39	1.52	—	—
中国人寿养老 保险股份有限 公司	856	43,653,880.30	2.34	1.76	2.16	1.54	—	1.51
建信养老金 管理有限责任 公司	192	4,232,142.61	1.72	0.46	1.38	-0.14	—	—
中国人民养老 保险有限责任 公司	302	10,644,209.39	2.06	1.57	1.85	1.75	—	—
新华养老保险 股份有限公司	11	209,273.38	2.17	1.27	1.63	1.11	—	—
合计	5,513	332,499,045.42	2.13	1.95	2.21	1.65	2.50	1.23

注：1. 收益率计算方法为符合条件样本组合收益率的规模加权，以上年末和本年一、二季度末平均资产规模为权重；组合收益率为单位净值增长率。

2. 表 1—表 4 中各项数据指标均为期末数。

7. 2024 年二季度集合计划管理情况表

序号	计划名称	计划登记号	企业数 (个)	职工数 (人)	资产金额 (万元)	组合数 (个)	上半年加权平均收益率 (%)		
							固定收益 类组合	含权益 类组合	综合
1	长江金色晚晴 (集合型) 企业年金计划	99JH20090001	5,309	745,779	6,721,634.38	20	2.32	1.18	1.68
2	长江金色交响 (集合型) 企业年金计划	99JH20090002	933	213,246	772,821.43	7	1.70	1.51	1.59
3	长江金色林荫 (集合型) 企业年金计划	99JH20090003	637	87,270	649,843.57	6	2.64	1.88	2.10
4	长江金色共富 企业年金集合 计划	99JH20110001	1,596	24,483	70,042.92	8	2.22	2.98	2.60
5	平安相伴今生 企业年金集合 计划	99JH20110003	2,012	291,105	1,995,378.96	8	2.45	1.50	2.22
6	平安阳光人生 企业年金集合 计划	99JH20110004	823	29,633	102,667.90	5	2.16	1.12	1.91
7	平安美好人生 企业年金集合 计划	99JH20110005	1,016	116,629	589,281.47	7	2.19	1.74	2.13
8	平安养颐人生 企业年金集合 计划	99JH20110006	1,318	118,430	569,790.37	7	1.89	1.22	1.78
9	平安精致人生 企业年金集合 计划	99JH20110007	1,566	134,474	681,058.78	6	1.05	-2.77	0.77
10	平安丰沃人生 企业年金集合 计划	99JH20110008	929	73,930	414,625.18	6	2.34	0.76	1.81
11	建信养老养颐 乐·安享企业 年金集合计划	99JH20110009	1,097	75,756	447,619.57	6	1.18	1.45	1.32
12	建信养老养颐 乐·金岁企业 年金集合计划	99JH20110010	2,391	72,152	223,301.46	7	2.02	0.03	1.58

序号	计划名称	计划登记号	企业数 (个)	职工数 (人)	资产金额 (万元)	组合数 (个)	上半年加权平均收益率 (%)		
							固定收益 类组合	含权益 类组合	综合
13	建信养老养颐乐·如意企业年金集合计划	99JH20110011	352	33,163	155,022.91	6	1.83	1.74	1.80
14	太平智信企业年金集合计划	99JH20110012	1,970	186,851	1,282,320.65	11	2.04	2.28	2.08
15	太平智恒企业年金集合计划	99JH20110013	591	24,326	173,307.71	8	1.88	2.78	1.92
16	太平智先企业年金集合计划	99JH20110014	451	55,091	335,926.59	8	1.91	1.74	1.87
17	太平智汇企业年金集合计划	99JH20110015	870	68,313	275,884.31	7	2.34	1.83	2.33
18	太平智诚企业年金集合计划	99JH20110016	1,155	80,158	440,281.46	9	2.13	1.51	2.11
19	太平智胜企业年金集合计划	99JH20110017	129	5,562	30,399.31	4	2.19	2.30	2.19
20	泰康恒泰企业年金集合计划	99JH20110018	879	155,235	1,063,418.41	13	2.35	2.30	2.30
21	泰康永泰企业年金集合计划	99JH20110019	1,292	130,563	752,184.82	13	1.92	2.35	2.31
22	泰康通泰企业年金集合计划	99JH20110020	446	40,385	255,094.85	4	1.77	3.53	3.43
23	泰康金色瑞泰企业年金集合计划	99JH20110021	872	180,702	626,620.85	13	2.74	2.51	2.52
24	泰康养颐乐泰企业年金集合计划	99JH20110022	801	55,814	340,578.39	6	1.47	1.14	1.15
25	泰康祥瑞信泰企业年金集合计划	99JH20110023	295	18,006	186,874.03	4	—	2.02	2.02
26	国寿永信企业年金集合计划	99JH20110024	528	28,227	163,580.97	5	2.47	1.16	1.77
27	国寿永通企业年金集合计划	99JH20110025	945	63,848	282,546.56	5	2.19	1.84	1.95
28	国寿永颐企业年金集合计划	99JH20110026	1,513	124,081	687,730.20	5	2.39	1.75	1.96

序号	计划名称	计划登记号	企业数 (个)	职工数 (人)	资产金额 (万元)	组合数 (个)	上半年加权平均收益率 (%)		
							固定收益 类组合	含权益 类组合	综合
29	国寿永睿企业年金集合计划	99JH20110027	2,454	227,476	1,690,092.65	8	2.09	2.40	2.31
30	国寿永丰企业年金集合计划	99JH20110028	7,502	628,968	3,229,573.87	7	2.10	0.98	1.55
31	国寿永诚企业年金集合计划	99JH20110029	2,092	186,454	963,827.86	5	2.22	1.05	1.42
32	招商银行金色人生尊享企业年金集合计划	99JH20110030	7	14,917	79,420.53	8	—	2.38	2.38
33	招商银行金色人生荣享企业年金集合计划	99JH20110031	76	22,601	106,316.45	10	1.32	1.84	1.73
34	招商银行金色人生乐享企业年金集合计划	99JH20110032	659	74,899	318,682.84	8	2.39	1.36	1.61
35	工银如意养老1号企业年金集合计划	99JH20110033	8,683	588,245	2,561,332.02	10	2.58	2.13	2.39
36	工银如意养老2号企业年金集合计划	99JH20110034	708	56,146	248,896.27	9	2.28	1.88	2.09
37	工银如意养老3号企业年金集合计划	99JH20110035	105	11,148	43,392.25	4	—	2.08	2.08
38	泰康鸿泰企业年金集合计划	99JH20120036	727	38,656	267,182.72	5	2.41	2.43	2.43
39	泰康阳光开泰企业年金集合计划	99JH20120037	96	9,940	65,100.98	3	1.74	2.31	2.28
40	泰康富泰企业年金集合计划	99JH20120038	88	15,495	95,099.44	2	2.34	2.08	2.10
41	太平智富企业年金集合计划	99JH20120039	135	11,859	78,469.86	6	1.97	2.06	1.97
42	太平智乐企业年金集合计划	99JH20120040	495	35,753	197,929.57	7	2.52	1.92	2.50

序号	计划名称	计划登记号	企业数 (个)	职工数 (人)	资产金额 (万元)	组合数 (个)	上半年加权平均收益率 (%)		
							固定收益 类组合	含权益 类组合	综合
43	平安锦绣人生企业年金集合计划	99JH20120041	153	12,771	76,377.95	6	—	1.63	1.63
44	平安美满人生企业年金集合计划	99JH20120042	459	52,922	363,425.64	6	1.41	0.78	1.21
45	国寿永富企业年金集合计划	99JH20120043	192	13,665	73,548.52	6	1.50	1.95	1.78
46	国寿永祥企业年金集合计划	99JH20120044	357	23,950	161,732.12	6	1.61	0.89	0.96
47	国寿永福企业年金集合计划	99JH20120045	435	55,494	524,654.46	6	1.58	1.87	1.86
48	平安鹏程企业年金集合计划	99JH20130046	862	44,212	401,292.03	9	2.98	1.86	1.89
49	长江金色典礼企业年金集合计划	99JH20130047	37	24,278	657,523.41	3	2.79	—	2.79
50	国寿永乐企业年金集合计划	99JH20140048	346	36,316	187,259.25	6	2.37	1.80	2.00
51	太平智达企业年金集合计划	99JH20140049	885	49,205	233,625.64	7	2.45	0.01	2.45
52	太平智享企业年金集合计划	99JH20140050	460	26,167	185,392.18	6	1.97	2.03	1.97
53	泰康祥瑞信泰B款企业年金集合计划	99JH20140052	142	7,888	72,384.81	6	—	2.28	2.28
54	泰康民生民泰企业年金集合计划	99JH20170054	144	14,214	74,355.27	6	2.05	2.05	2.05
55	人民养老盈鑫企业年金集合计划	99JH20180055	555	29,731	97,003.47	5	2.02	1.57	1.68
56	中银恒久1号企业年金集合计划	99JH20180056	1,409	74,451	223,239.99	11	2.29	0.87	0.91

序号	计划名称	计划登记号	企业数 (个)	职工数 (人)	资产金额 (万元)	组合数 (个)	上半年加权平均收益率 (%)		
							固定收益 类组合	含权益 类组合	综合
57	农银金穗养老 壹号企业年金 集合计划	99JH20190057	8,226	147,313	473,672.43	5	—	1.83	1.83
58	农银金穗养老 贰号企业年金 集合计划	99JH20220058	2,720	51,349	83,839.24	6	2.38	1.32	2.14
59	中信信托盈盈 长青企业年金 集合计划	99JH20230001	6	4,771	53,716.05	6	2.76	—	2.76
60	人民养老盈盛 企业年金集合 计划	99JH20230002	293	5,461	6,643.12	8	—	—	—
61	中银恒久 2 号 企业年金集合 计划	99JH20240001	3	22	1.18	7	—	—	—
合计			74,227	5,829,949	34,184,842.08	427	2.19	1.65	1.91

- 注：1. 企业数、职工数、资产金额、组合数均为期末数。
2. 收益率计算方法为符合条件样本组合（包括投资管理人管理的投资组合及受托人管理的受托直投组合）收益率的规模加权，以上年末和本年一、二季度末平均资产规模为权重；组合收益率为单位净值增长率。
3. 集合计划明细数据由各计划发起人在本公司网站上披露。

8. 资料来源及说明

一、本摘要数据来自企业年金基金管理机构填报的季度业务报表和专项业务报表。即：《关于调整企业年金基金和养老金产品信息报告有关报表的通知》（人社监局函〔2021〕7号）、《关于更新及整合企业年金基金管理有关报表的通知》（人社监司便函〔2014〕108号）、《关于企业年金数据填报有关问题的通知》（人社监司便函〔2014〕2号）以及企业年金分计划类型有关业务报表。

二、本摘要数据项解释与上述各报表一致，具体可参照以上文件，重点数据项及计算方法在本摘要各表下已作附注进行说明。

三、人社部从2008年起以厅函形式每半年公布了企业年金基金管理机构业务情况季度数据；从2012年底开始以专刊形式按年度和季度在人社部基金监管局官方网页上公布。

